

Procedura di installazione (valida per qualunque versione)

1. Introduzione
 2. Installazione nuova
 - I. Database (Server)
 - II. Applicazione (Client)
 3. Aggiornamento versioni precedenti
 - I. Database (Server)
 - II. Applicazione (Client)
 4. Disinstallazione
 - I. Database (Server)
 - II. Applicazione (Client)
 5. Prerequisiti e note di installazione
 - I. Windows Installer 3.1
 - II. Come individuare la porta di esecuzione SQL Server di Manute03 Database
 - III. Riconfigurazione SQL Server dopo aggiornamento Database
-

Introduzione

TUTTE LE PROCEDURE, COMPRESSE QUELLE DESCRITTE NULL'APPENDICE SUI PREREQUISITI E NOTE DI INSTALLAZIONE, E' DA ESEGUIRSI COME AMMINISTRATORE O CON UTENTE CHE GODA DEI PRIVILEGI DI AMMINISTRATORE.

Per prima cosa è necessario specificare che il processo di installazione (e aggiornamento) completo di Manute03 in qualunque sua versione è da intendersi come l'esecuzione di due procedure ben distinte. La prima procedura, detta installazione "Database (Server)" permette di installare la base di dati su una macchina che dovrà, in caso di utilizzo da più postazioni, essere raggiungibile via rete da tutte le postazioni (Client) interessate. E' molto importante notare che questa procedura, sia in fase di prima installazione che in fase di aggiornamento, è da eseguirsi **UNA SOLA VOLTA SU UNA SOLA MACCHINA**. La seconda procedura, detta installazione "Applicazione (Client)" permette invece di installare il programma vero e proprio; questa procedura, sia in fase di prima installazione che in fase di aggiornamento, è da eseguirsi **SU TUTTE LE POSTAZIONI CHE DOVRANNO UTILIZZARE MANUTE03 (compresa la postazione dove è installato Manute03 Database se la si vuole utilizzare per il lavoro).**

NOTA: entrambe le parti dell'installazione richiedono che sulla macchina sia installato Windows Installer 3.1. Vedere il paragrafo "Windows Installer 3.1" per scoprire come ottenere e quindi installare questo aggiornamento di Microsoft Windows.

Installazione nuova

Database (Server)

Per prima cosa è necessario procurarsi il file di installazione di Manute03. Per fare questo potete recarvi nell'area download di questo sito, compilare il form di registrazione, scegliere e quindi scaricare la versione desiderata. In alternativa potete richiedere il CD scrivendo direttamente a info@manute.it.

Per iniziare la procedura è sufficiente fare doppio click sul file **setup.exe** (fig. 1) sia esso stato scaricato dal sito o residente (in questo caso non è necessario copiarlo sul proprio disco fisso) sul CD.

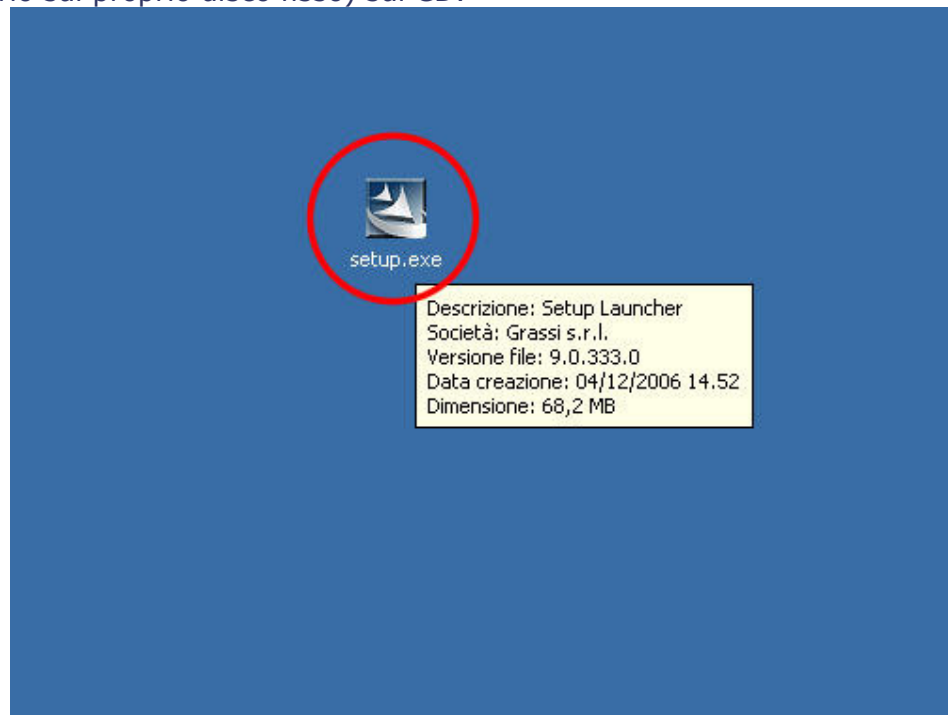


fig. 1

Partita la procedura vi si presenteranno una sequenza di maschere. In questa installazione non sono previste opzioni configurabili dall'utente. Manute03 Database si installa sul disco di sistema (solitamente C:) sincerandosi prima che qui si disponga dello spazio minimo indispensabile. E' sufficiente cliccare sui bottoni come indicato sulle figure seguenti (fig. 2, 3, 4).

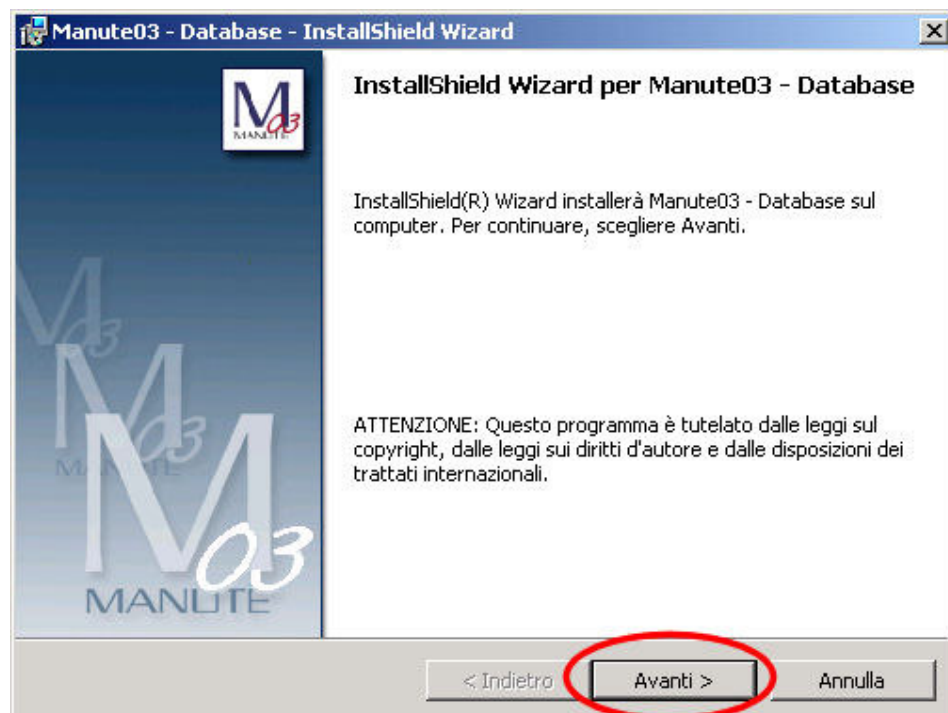


fig. 2

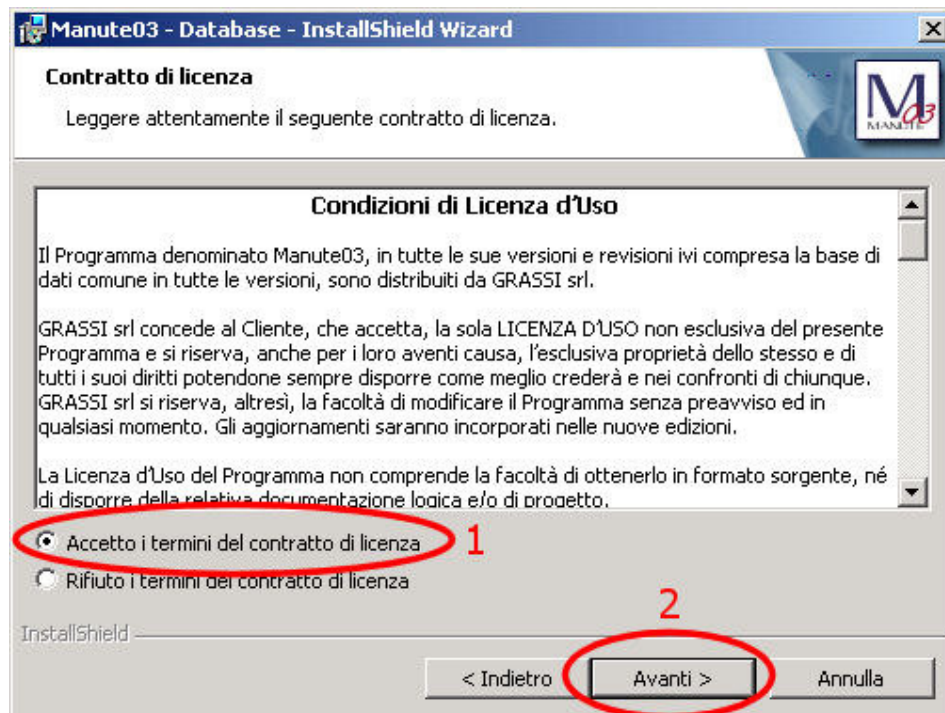


fig. 3

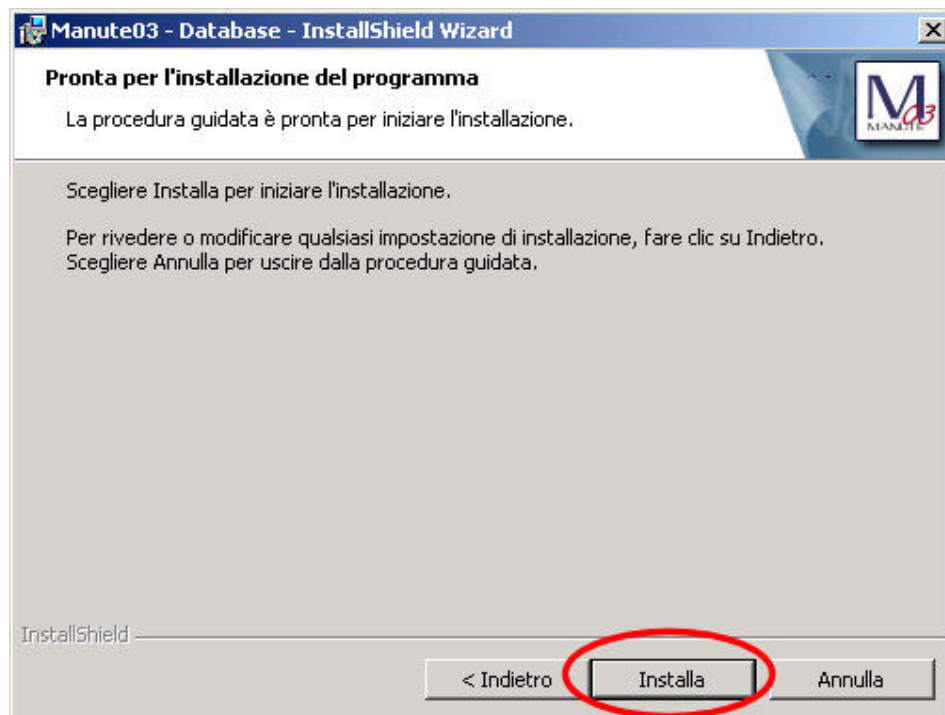


fig. 4

Alla termine della procedura vi si presenterà una maschera (fig. 5) dove avrete la possibilità di intraprendere o meno l'installazione Applicazione (Client) su questa macchina.

- Se desiderate utilizzare la macchina dove avete appena terminato l'installazione Database solo come appoggio per i dati allora cliccate semplicemente il bottone "Fine" (2) e procedete all'installazione Applicazione sulle diverse macchine in rete (Client) come spiegato nella sezione seguente.

- Se desiderate utilizzare Manute03 per il lavoro anche su questa macchina allora spuntate come indicato (1) e quindi premete il bottone "Fine" (2); partirà in automatico l'installazione Applicazione (Client). **Se state installando per utilizzo come DEMO l'Applicazione funzionerà solo sulla stessa macchina dove è stato installato il Database, di conseguenza è consigliato applicare la spunta (altrimenti dovrete procedere manualmente all'individuazione del file di installazione Applicazione come spiegato nella sezione seguente).**

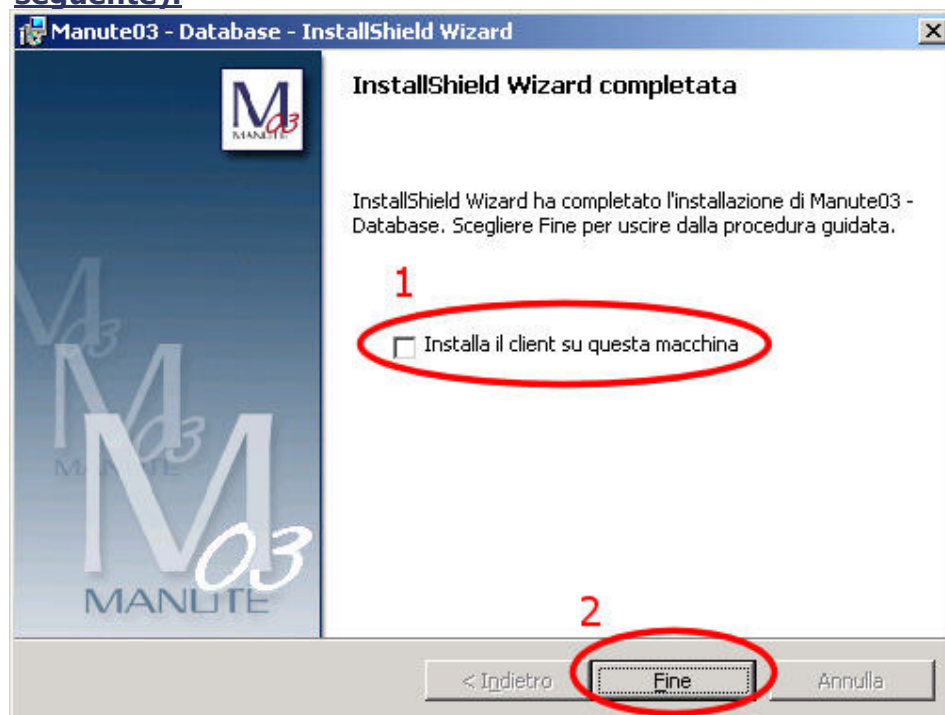


fig. 5

A questo punto la procedura di installazione di Manute03 Database (Server) è completata. Passate al punto successivo per l'installazione dei diversi Client.

NOTA: in caso sulla macchina dove avete appena installato Manute03 Database (Server) sia presente un software firewall differente da quello standard di WindowsXP (che la procedura appena terminata ha già configurato) è necessario che apriate una porta per consentire la comunicazione tra il database e i diversi Client di Manute03. Seguite la procedura descritta nel paragrafo "Come individuare la porta di esecuzione SQL Server di Manute03 Database".

Applicazione (Client)

Assicuratevi (dal Pannello di controllo -> Installazione applicazioni) che il sistema su cui state eseguendo la procedura di installazione Applicazione (Client) abbia installato Microsoft Windows Installer 3.1 o superiore; in caso contrario vedete il paragrafo "Windows Installer 3.1" prima di cominciare.

Il file da eseguire si chiama "setup.exe" e ha dimensione di circa 35/40Mb. Per prima cosa è necessario distinguere se l'installazione Applicazione (Client) sarà eseguita sulla stessa macchina dove è già stata eseguita l'installazione Database (Server) o su un'altra macchina in rete (Client). Le due installazioni differiscono solo nell'individuazione del file da eseguire.

Nel primo caso (da eseguire solo se non è già stato fatto mettendo la spunta all'ultimo punto dell'installazione Database) il file va individuato come percorso

locale (fig. 1) e risiede sul disco di sistema (1, di solito C:\) nella cartella \Programmi\Manute03 (2).

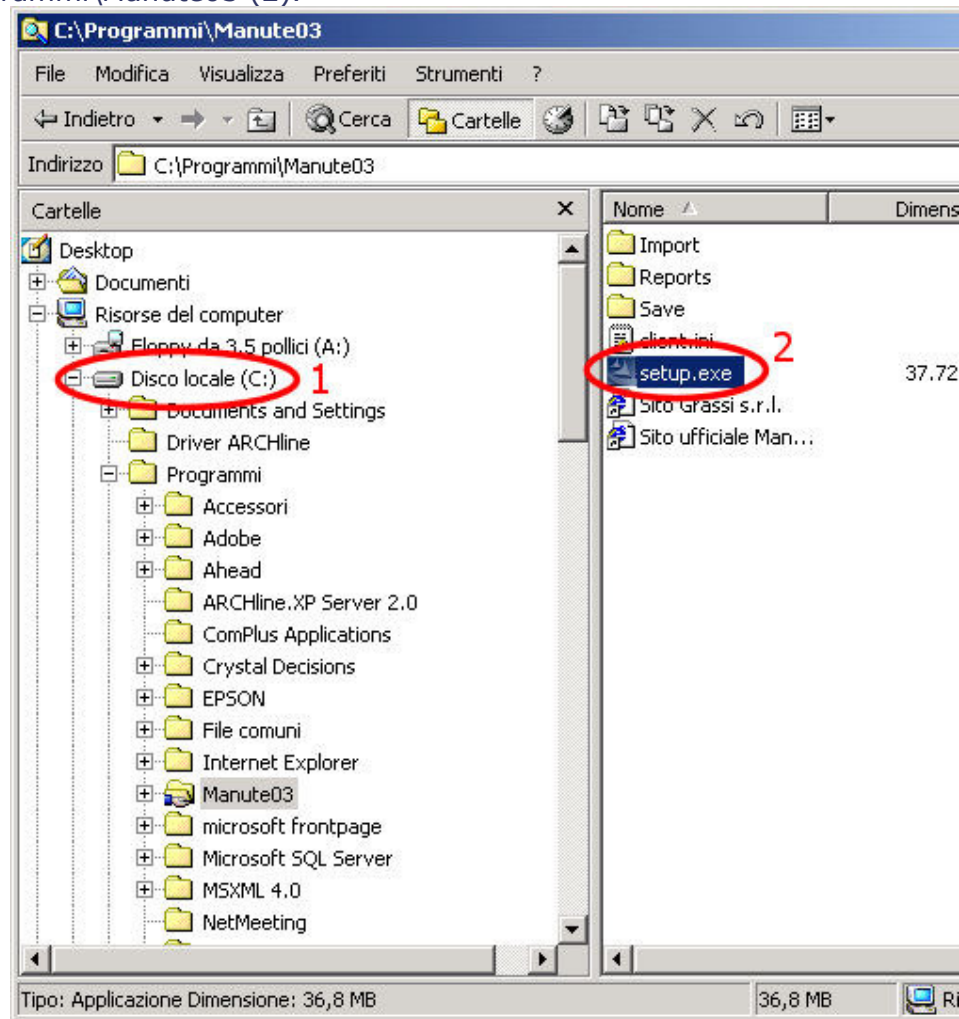


fig. 1

Nel secondo caso, da eseguire su tutte le macchine in rete (Client) che si vuole utilizzino Manute03, il file va individuato tramite percorso di rete (fig. 2), risiede sulla macchina dove è stata eseguita l'installazione Database (Server) (1, in questo caso "Assistenza") in una condivisione chiamata "Manute03" (2) e andrà **lanciato direttamente senza copiarlo sul disco locale della macchina Client.**

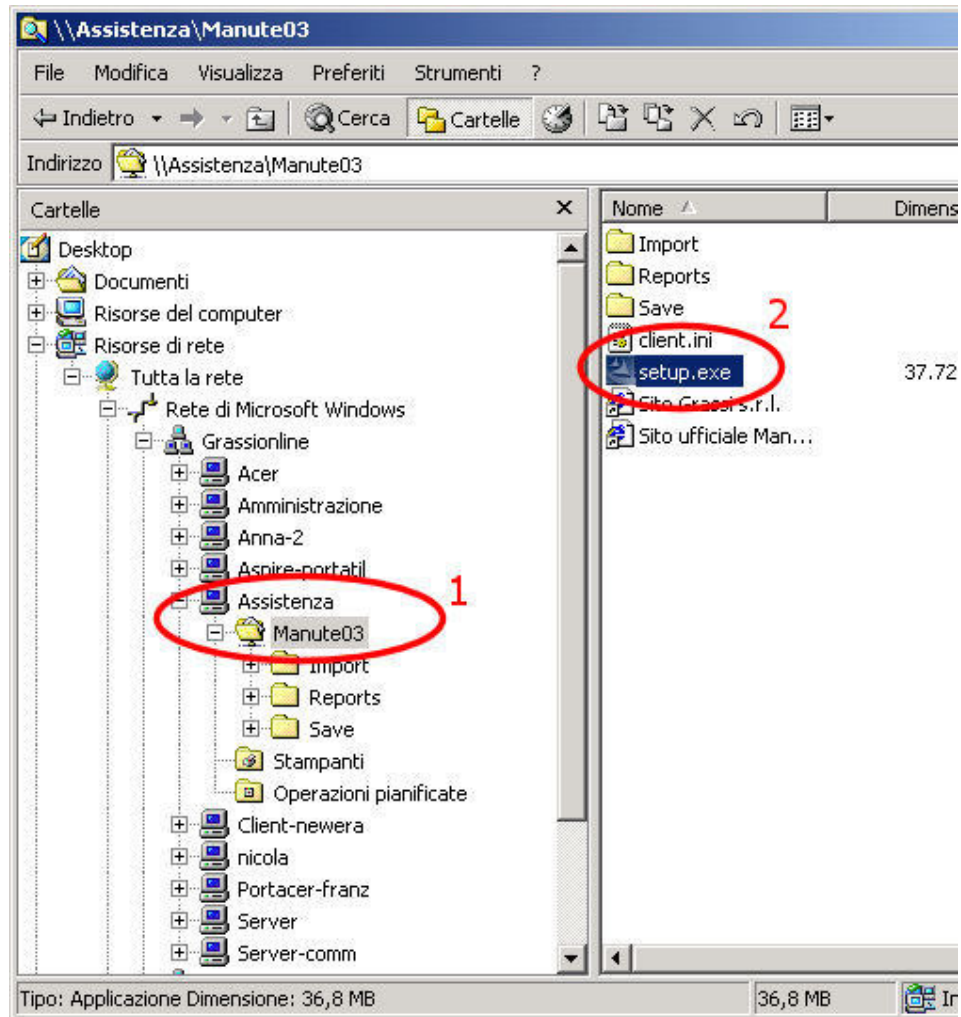


fig. 2

Individuato il file "setup.exe" lanciarlo con un doppio click.

Partita la procedura vi si presenteranno una sequenza di maschere. In questa installazione sono previste alcune opzioni configurabili dall'utente, soprattutto l'inserimento del **numero di serie**. Iniziate cliccando il bottone "Avanti" (fig. 3).

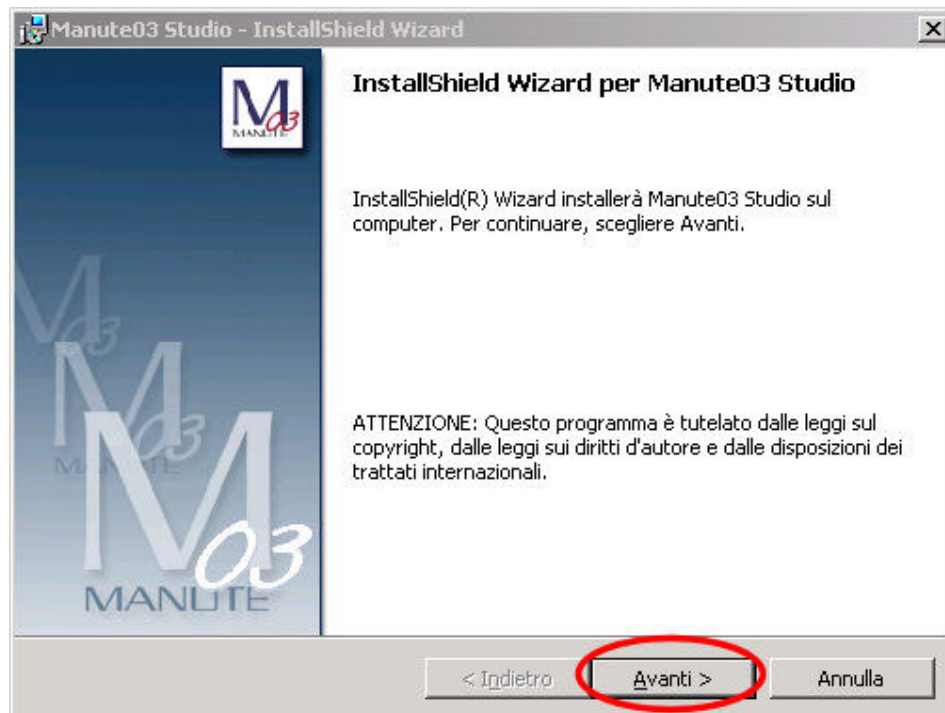


fig. 3

Leggete il contratto di licenza (fig. 4), date la vostra approvazione (1) e proseguite cliccando sul bottone "Avanti" (2).

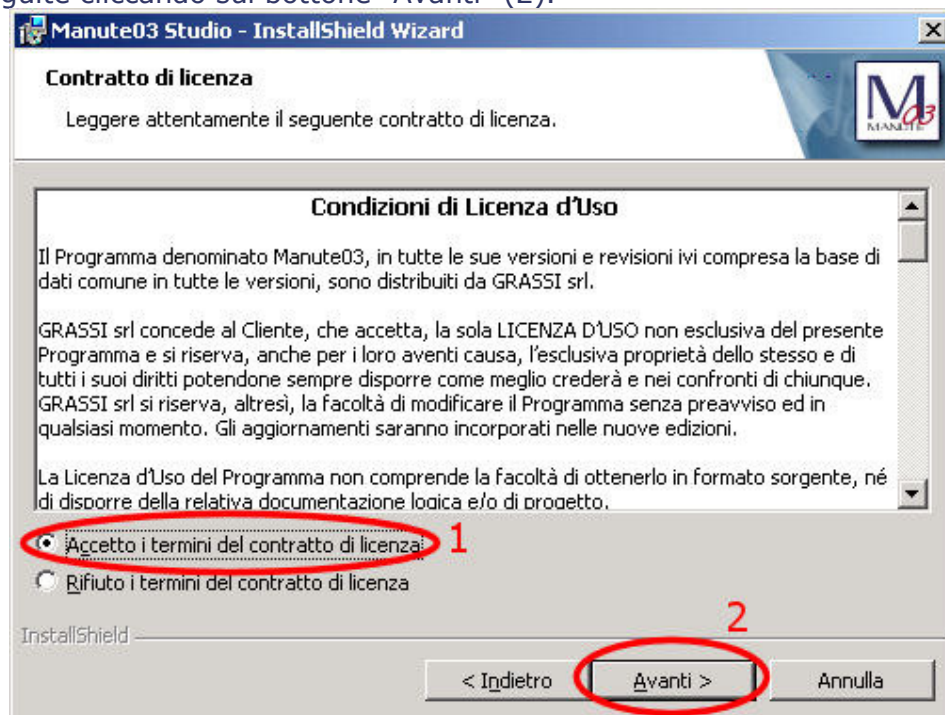


fig. 4

In questa schermata (fig. 5) inserite i vostri dati (1) obbligatori e quindi il numero di serie composto da due blocchi di 4 caratteri alfanumerici ciascuno (2).

Se avete scaricato i file di installazione di Manute03 il numero di serie è stato inviato all'indirizzo email specificato durante la procedura di registrazione/download; se avete invece installato da un CD e non siete in possesso del numero di serie potete richiederlo a info@manute.it.

IL NUMERO DI SERIE E' LO STESSO PER TUTTI I CLIENT INDIPENDENTEMENTE DAL NUMERO DELLE INSTALLAZIONI DA ESEGUIRE.

Proseguite cliccando sul bottone "Avanti" (3).

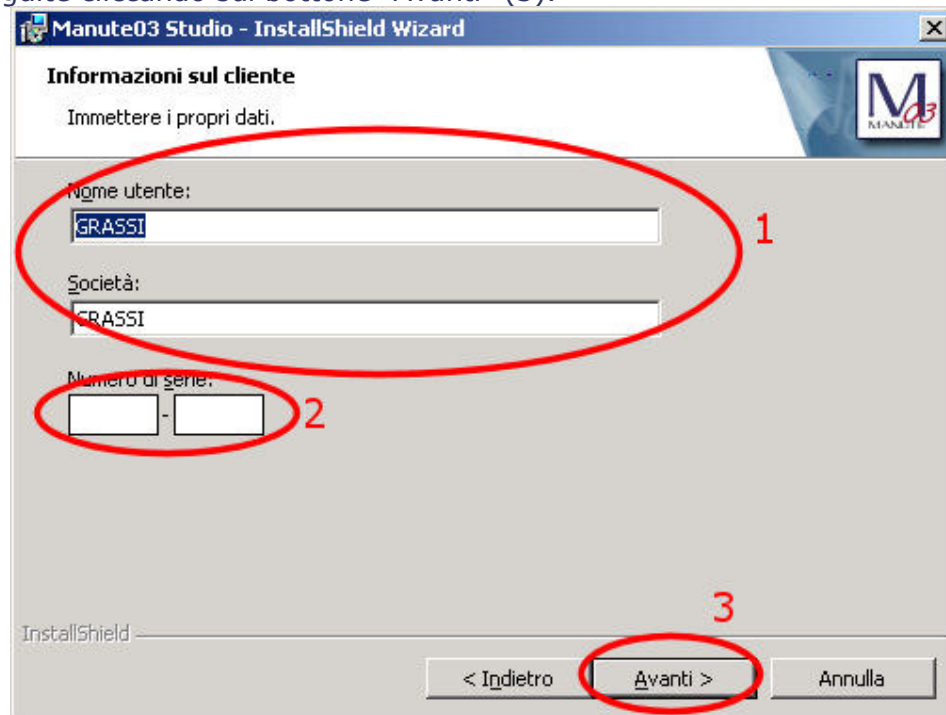


fig. 5

In questa schermata (fig. 6) potete scegliere la cartella dove installare Manute03. Vi consigliamo comunque di lasciare l'impostazione predefinita. Proseguite cliccando sul bottone "Avanti".

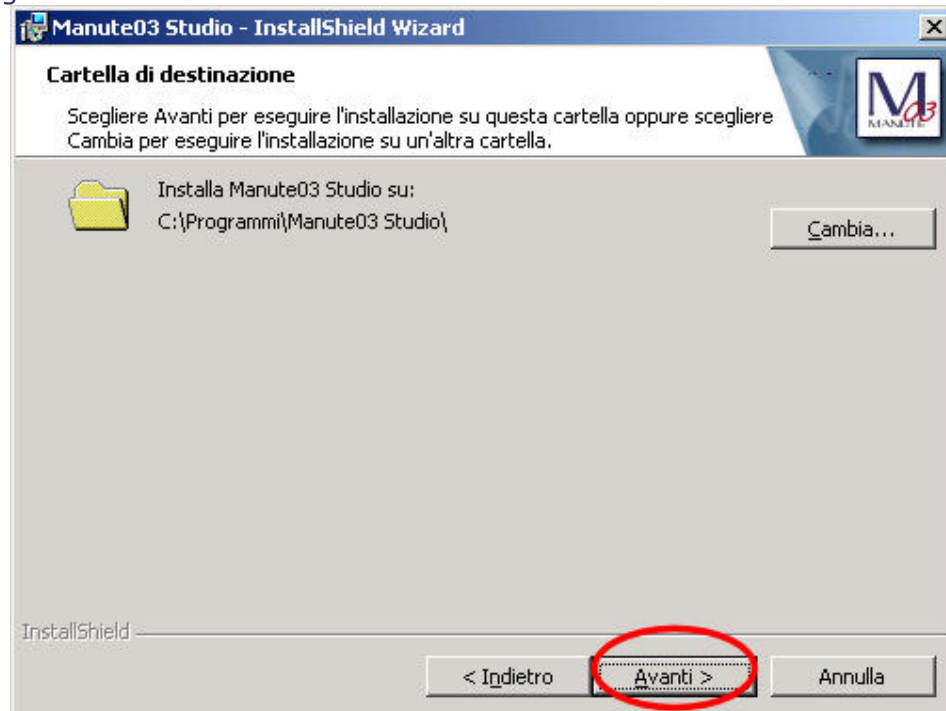


fig. 6

Proseguite cliccando sul bottone "Installa" (fig. 7).

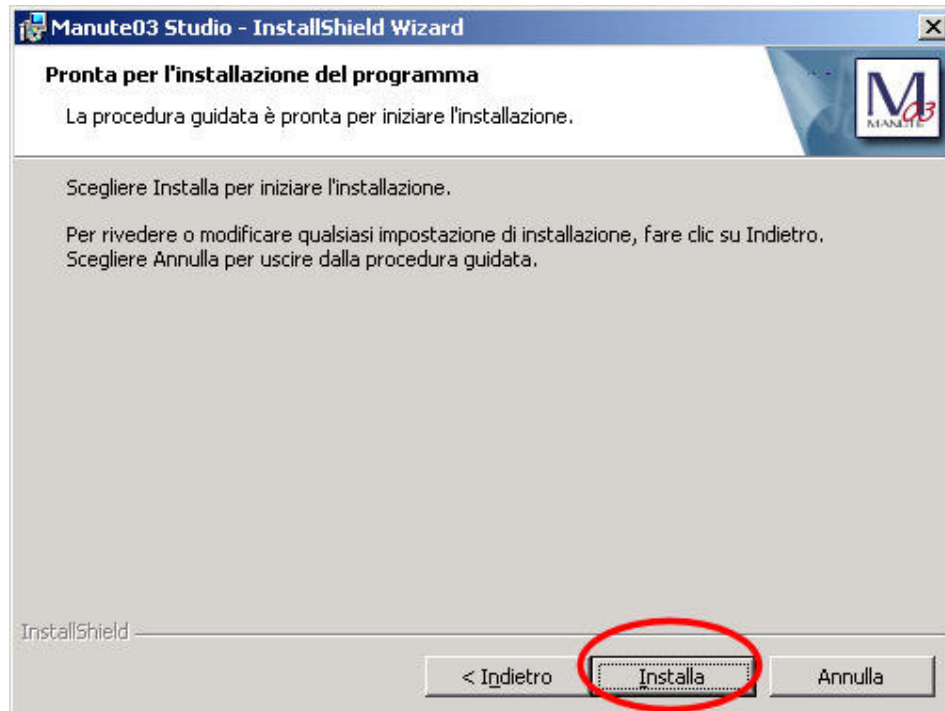


fig. 7

A questo punto (fig. 8) la procedura di installazione Applicazione (Client) è terminata.

Cliccate sul bottone "Fine" per terminare. Potrebbe, in alcuni casi, venirci chiesto di riavviare la macchina; in questo caso riavviate la macchina prima di lanciare Manute03.

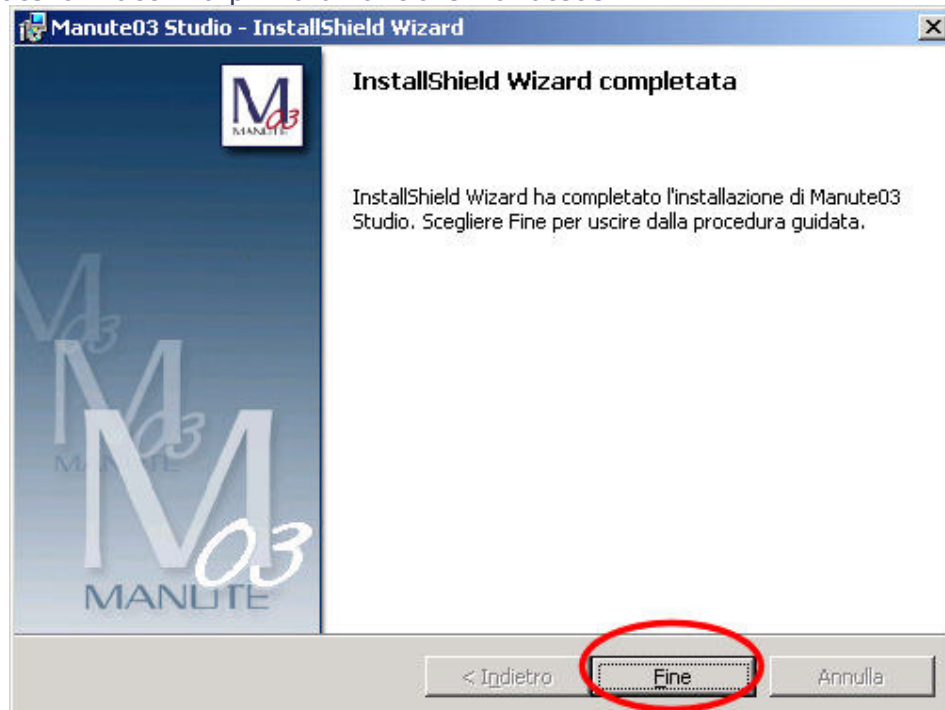


fig. 8

Aggiornamento versioni precedenti

Database (Server)

Come per la procedura per la prima installazione è sufficiente individuare il file "setup.exe" sul CD di aggiornamento o sul proprio disco fisso dopo averlo scaricato e quindi lanciarlo con un doppio click. Cliccare i bottoni indicati (fig. 1, 2); la procedura di aggiornamento Database (Server) non richiede nessun'altro intervento da parte dell'utente.

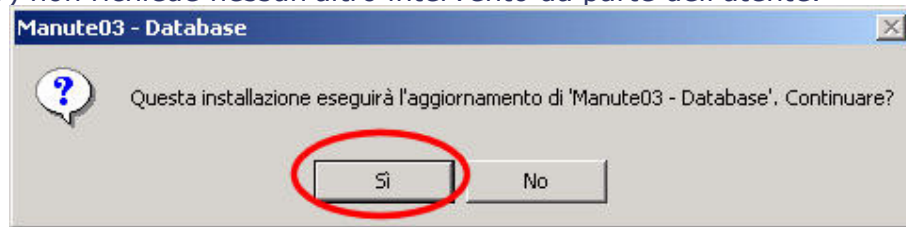


fig. 1

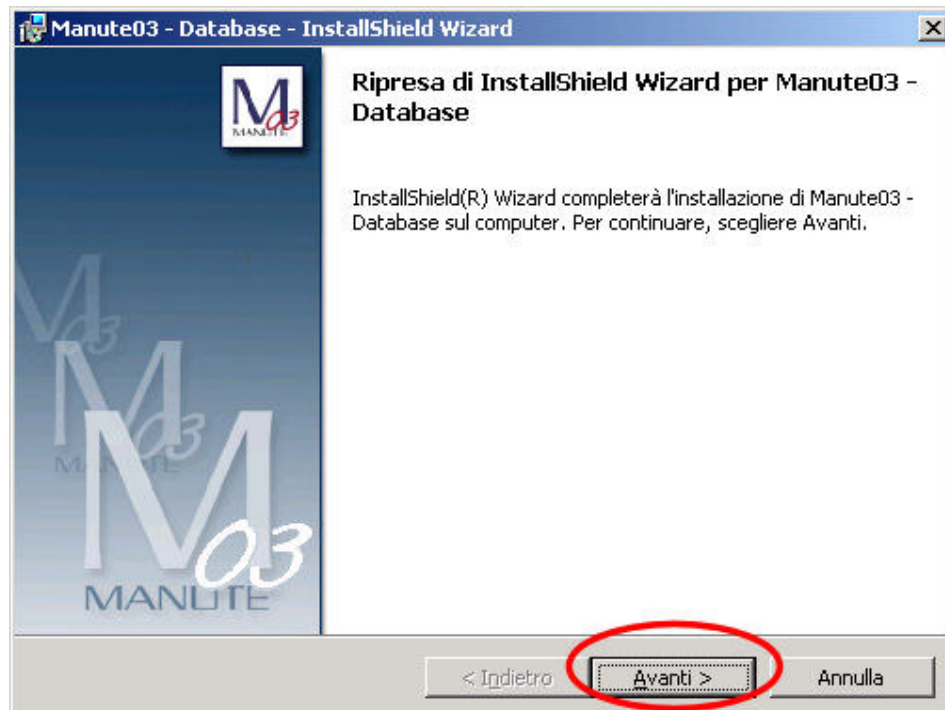


fig. 2

MOLTO IMPORTANTE UNA VOLTA COMPLETATA QUESTA PROCEDURA E' ESEGUIRE QUANTO DESCRITTO NEL PARAGRAFO "Riconfigurazione SQL Server dopo aggiornamento Database".

Applicazione (Client)

Eseguire la procedura di aggiornamento Applicazione (Client) su tutte le macchine in rete (Client) su cui è già presente Manute03, in caso contrario le versioni non aggiornate potrebbero non funzionare ed in ogni caso non disporranno delle ultime fix e funzionalità aggiunte. Per eseguire l'aggiornamento (su tutti i Client) individuare il file "setup.exe" come fatto per la prima installazione Applicazione (Client); lanciarlo con un doppio click e quindi cliccare sui bottoni indicati (fig. 1, 2); la procedura di aggiornamento Applicazione (Client) non richiede nessun'altro intervento da parte dell'utente.

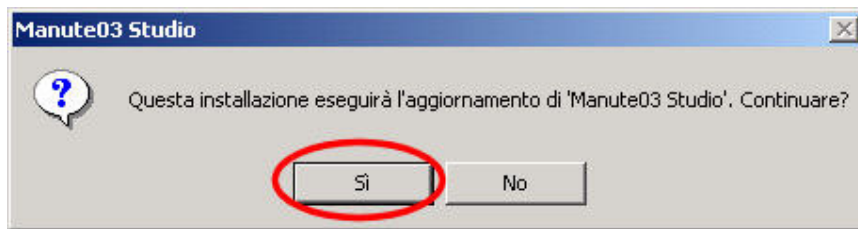


fig. 1

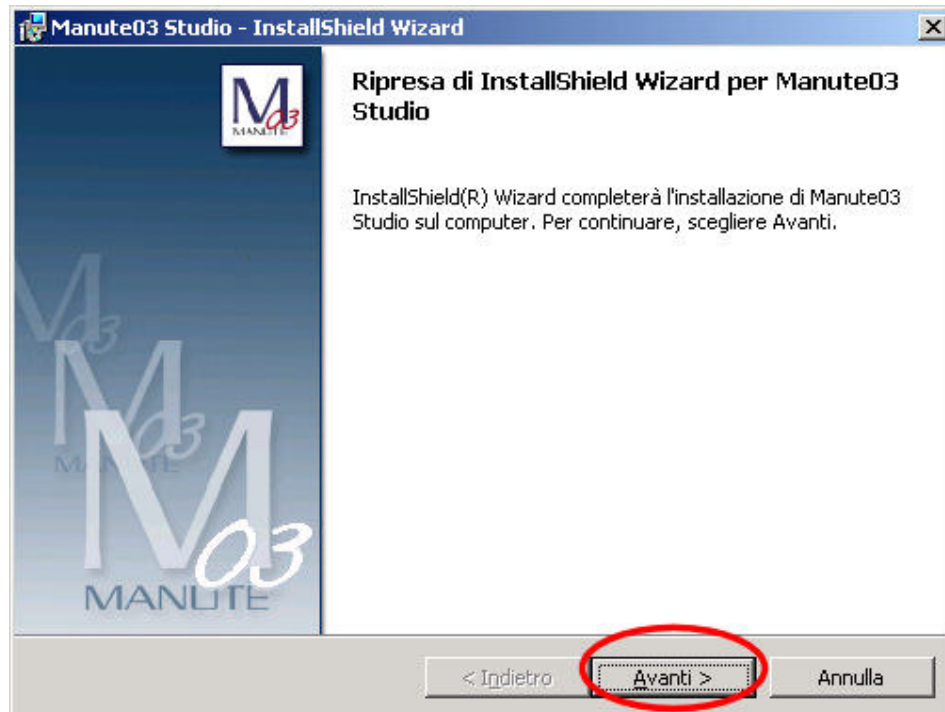


fig. 2

Disinstallazione

Database (Server)

Posizionarsi sulla macchina dove è installato Manute03 Database (Server). Aprire l'utility Windows di gestione programmi installati cliccando su **Start -> Pannello di controllo -> Installazione applicazioni**. Nella finestra che comparirà selezionate dall'elenco di tutte le applicazioni installate la voce "Manute03 Database" e quindi cliccate sul corrispondente bottone "Elimina".

Al termine della procedura tutte le funzionalità di Manute03 Database saranno state rimosse ma i dati, per prevenzione contro disinstallazioni accidentali, **persistiranno anche se non fruibili**; per rimuovere definitivamente questi dati è necessario eliminare manualmente le cartelle:

C:\Programmi\Microsoft SQL Server\MSSQL\$MANUTE03

(questa contiene i file di dati ultima versione e le precedenti versioni salvate automaticamente ad ogni aggiornamento eseguito)

C:\Programmi\Manute03

(questa contiene, nelle sottocartelle, i file salvati dalle diverse macchine Client)

Consigliamo comunque di salvare quanto ai punti superiori prima di procedere alla loro eliminazione.

SE PREVEDETE DI DOVER INSTALLARE NUOVAMENTE MANUTE03 (NON COME AGGIORNAMENTO) SU QUESTA MACCHINA, LE

OPERAZIONI DI PULITURA MANUALE SONO DA ESEGUIRSI PENA IL FALLIMENTO DELLA NUOVA INSTALLAZIONE.

Applicazione (Client)

Le seguenti operazioni sono da eseguirsi su ogni macchina (Client) dove è installato Manute03 che si desidera rimuovere. Posizionarsi sulla macchina dove è installato Manute03 (Client) che si desidera rimuovere. Aprire l'utility Windows di gestione programmi installati cliccando su **Start -> Pannello di controllo -> Installazione applicazioni**. Nella finestra che comparirà selezionate dall'elenco di tutte le applicazioni installate la voce "Manute03 <versione installata>" (es: "Manute03 Studio") e quindi cliccate sul corrispondente bottone "Elimina". Al termine della procedura Manute03 sarà stato rimosso. Non è necessario nessun'altro intervento da parte dell'utente.

Prerequisiti e note di installazione

Windows Installer 3.1

Microsoft Windows Installer 3.1 è un componente integrato in Microsoft Windows che permette l'esecuzione di installazioni avanzate sul sistema. L'installazione di Manute03 (sia Server che Client) richiede che sul sistema sia presente almeno la versione 3.1 di questo componente. Di seguito la procedura per ottenere e quindi installare Microsoft Windows Installer 3.1.

Se state installando dal CD di Manute03 potete trovare il file necessario all'aggiornamento nella cartella \Xtras presente sul CD stesso. Nella cartella sono presenti due files. Il primo "WindowsInstaller-3.1-v2-2k.sp4-xp.sp2-2003.release.exe" è da eseguirsi se il sistema che state aggiornando utilizza come sistema operativo

- Windows 2000 SP4 (Manute03 richiede sp4 per Windows 2000)
- Windows XP SP2 (Manute03 richiede SP2 per Windows XP)
- Windows Server 2003 SENZA SP1

Il secondo "WindowsInstaller-3.1-v2-2003.sp1-2003.sp1.64bit-xp.64bit.exe" nel caso stiate installando su sistemi

- Windows Server 2003 CON SP1
- Windows Server 2003 64bit CON SP1
- Windows XP 64bit

In entrambi i casi è sufficiente fare doppio click sul file e quindi dare il proprio consenso.

Potrebbe venirvi richiesto di riavviare la macchina.

Nel caso invece abbiate ottenuto il file di installazione di Manute03 da Internet, potete scaricare l'aggiornamento Windows Installer 3.1 direttamente dal sito Microsoft. Una volta scaricato l'aggiornamento adatto al vostro sistema operativo, per l'installazione seguite le indicazioni ai punti precedenti.

Come individuare la porta di esecuzione SQL Server di Manute03 Database

La procedura descritta di seguito permette di individuare su quale porta si è installata ed è in esecuzione l'istanza di Microsoft SQL Server (Desktop Edition) che sostiene la base di dati comune di Manute03 (Database). Questa procedura è da intendersi come "sola lettura"; ogni variazione apportata ai valori suggeriti potrà causare il malfunzionamento dell'applicazione Manute03.

Attenersi scrupolosamente a quanto descritto di seguito.

Per prima cosa individuare sul disco fisso di sistema della macchina dov'è installato Manute03 Database (di solito C:\Programmi\Microsoft SQL Server\80\Tools\Binn) l'utility di configurazione Microsoft SQL Server "SVRNETCN.exe" e quindi lancia con un doppio click (fig. 1)

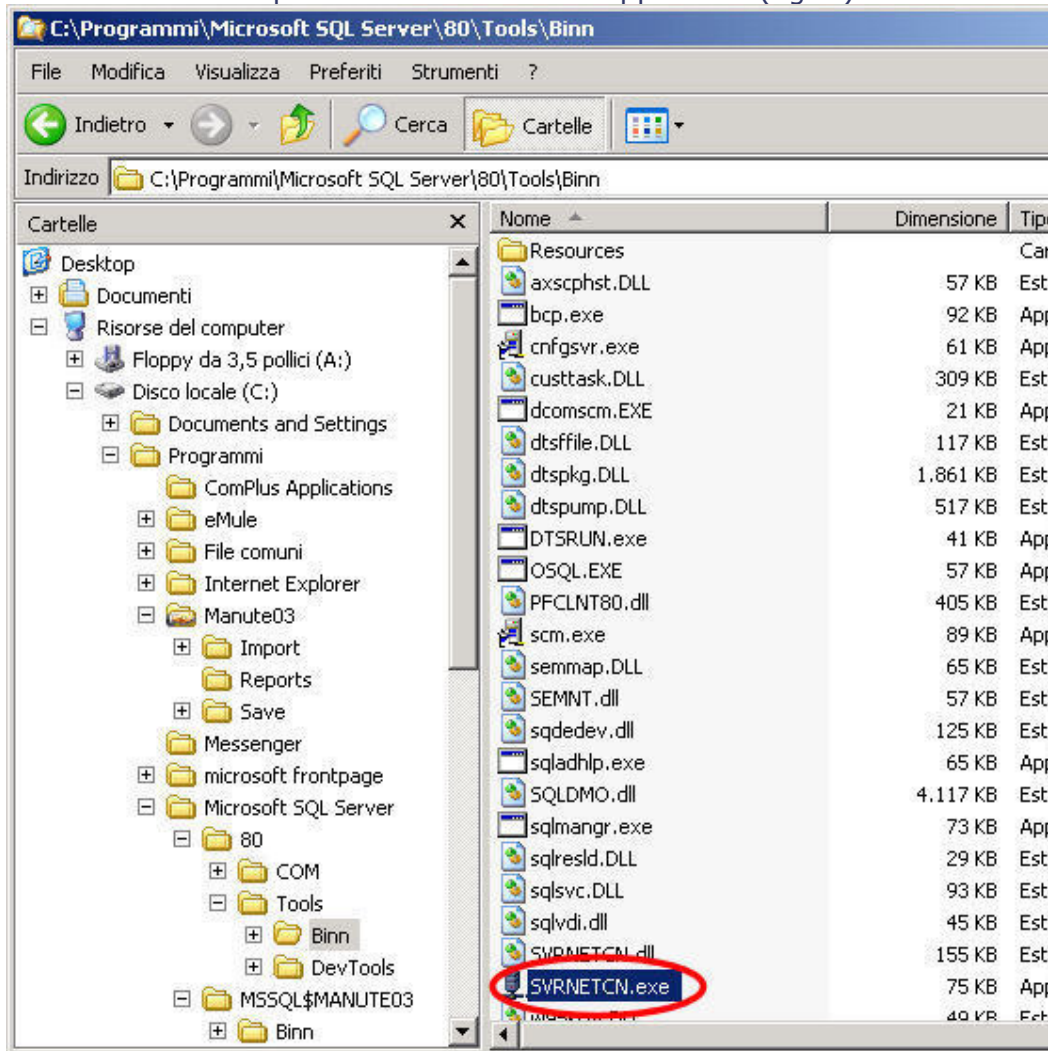


fig. 1

Nella schermata che apparirà (fig. 2) selezionare con singolo click la voce "TCP" nel box di destra (1) e quindi cliccare sul bottone "Properties..." (2).

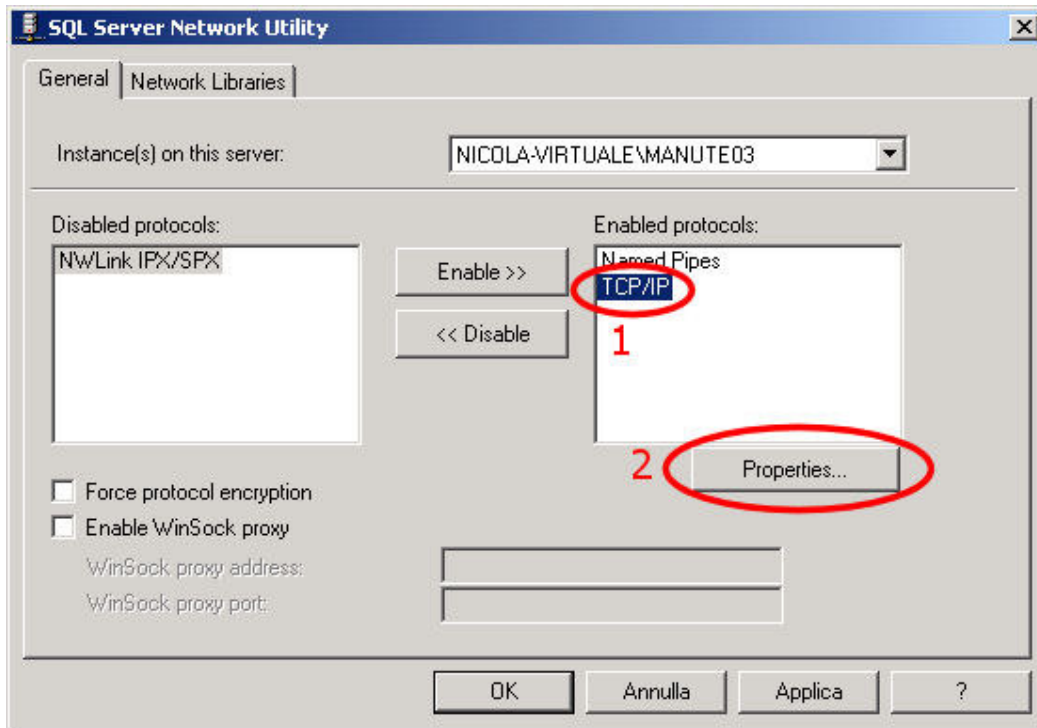


fig. 2

Comparirà la schermata relativa ai settaggi TCP/IP di Micorsoft SQL Server (fig. 3); il valore di cui prendere nota è quello presente nella casella di testo in alto (1, in questo caso 1433). Premere il bottone "Cancel" (2) per chiudere questa finestra senza apportare modifiche.

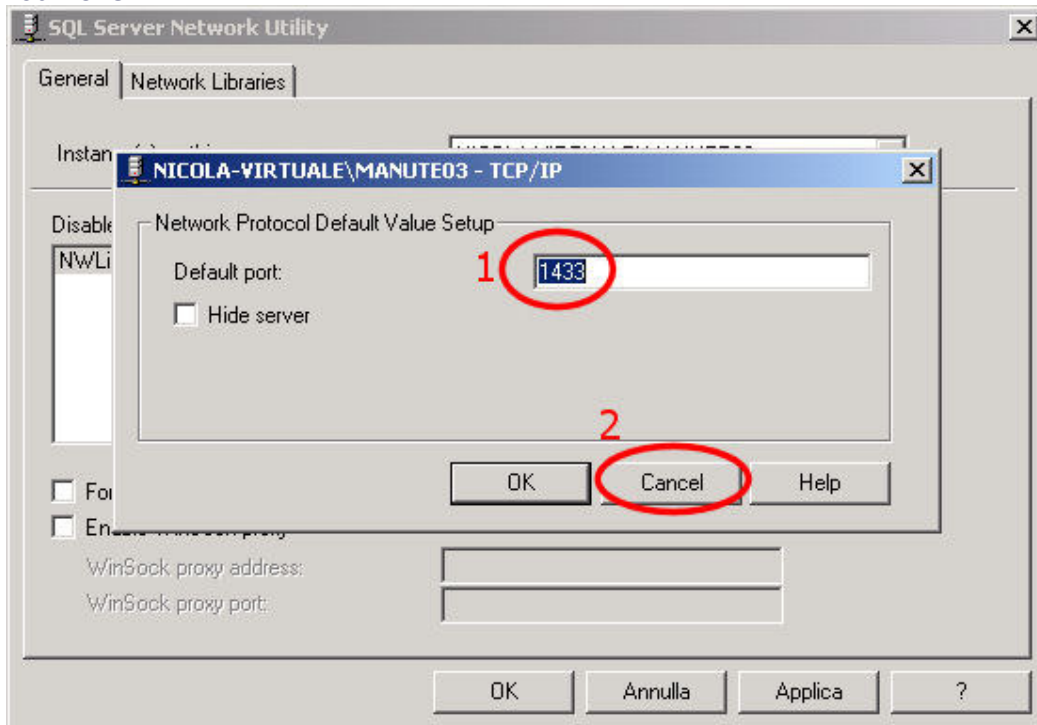


fig. 3

Chiudere senza salvare eventuali modifiche apportate accidentalmente premendo il tasto "Annulla" (fig. 4, 1)

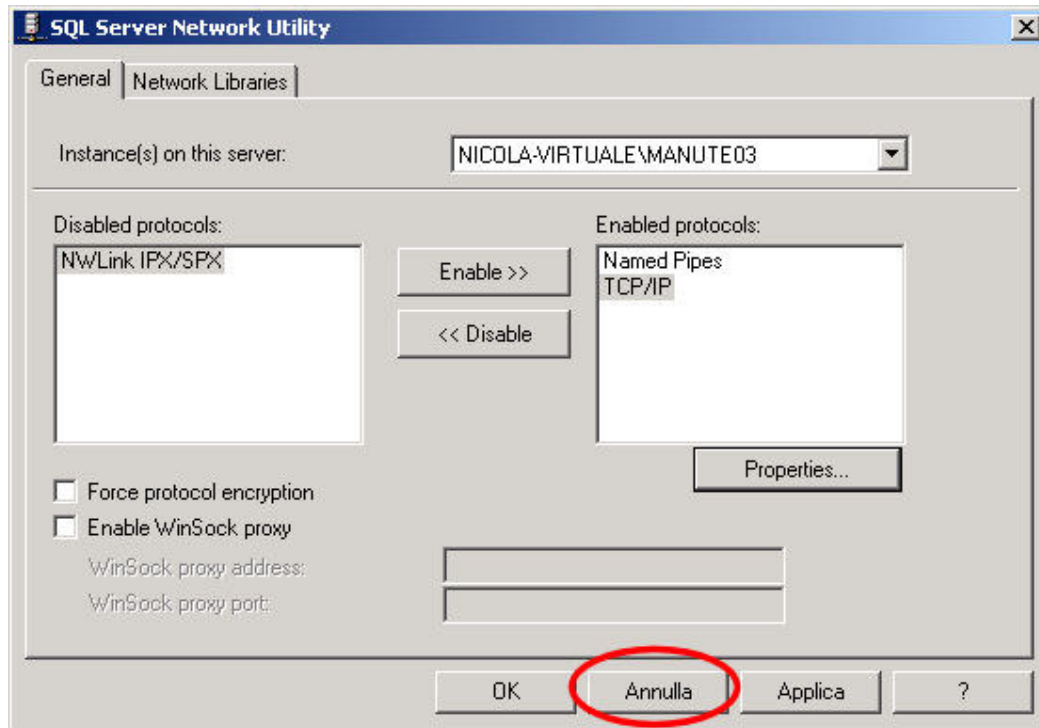


fig. 4

Per la configurazione del vostro software firewall vi rimandiamo al rispettivo manuale utente tenendo presente che si dovrà aprire una porta di tipo TCP/IP il cui numero è quello che avete annotato.

Riconfigurazione SQL Server dopo aggiornamento Database

Al termine della procedura di aggiornamento di Manute03 Database (Server) è necessario applicare manualmente le seguenti modifiche. Questa procedura è valida per la configurazione di Manute03 Database su reti di tipo TCP/IP (usualmente le reti Microsoft Windows sono così configurate); per altre configurazioni di rete fate riferimento al vostro amministratore di rete. Ogni variazione apportata ai valori diferente da quelle di seguito descritte potrà causare il malfunzionamento dell'applicazione Manute03 e/o la perdita dei propri dati.

Attenersi scrupolosamente a quanto descritto di seguito.

Per prima cosa individuare sul disco fisso di sistema della macchina dov'è installato Manute03 Database (di solito C:\Programmi\Microsoft SQL Server\80\Tools\Binn) l'utility di configurazione Microsoft SQL Server "SVRNETCN.exe" e quindi lanciarla con un doppio click (fig. 1).

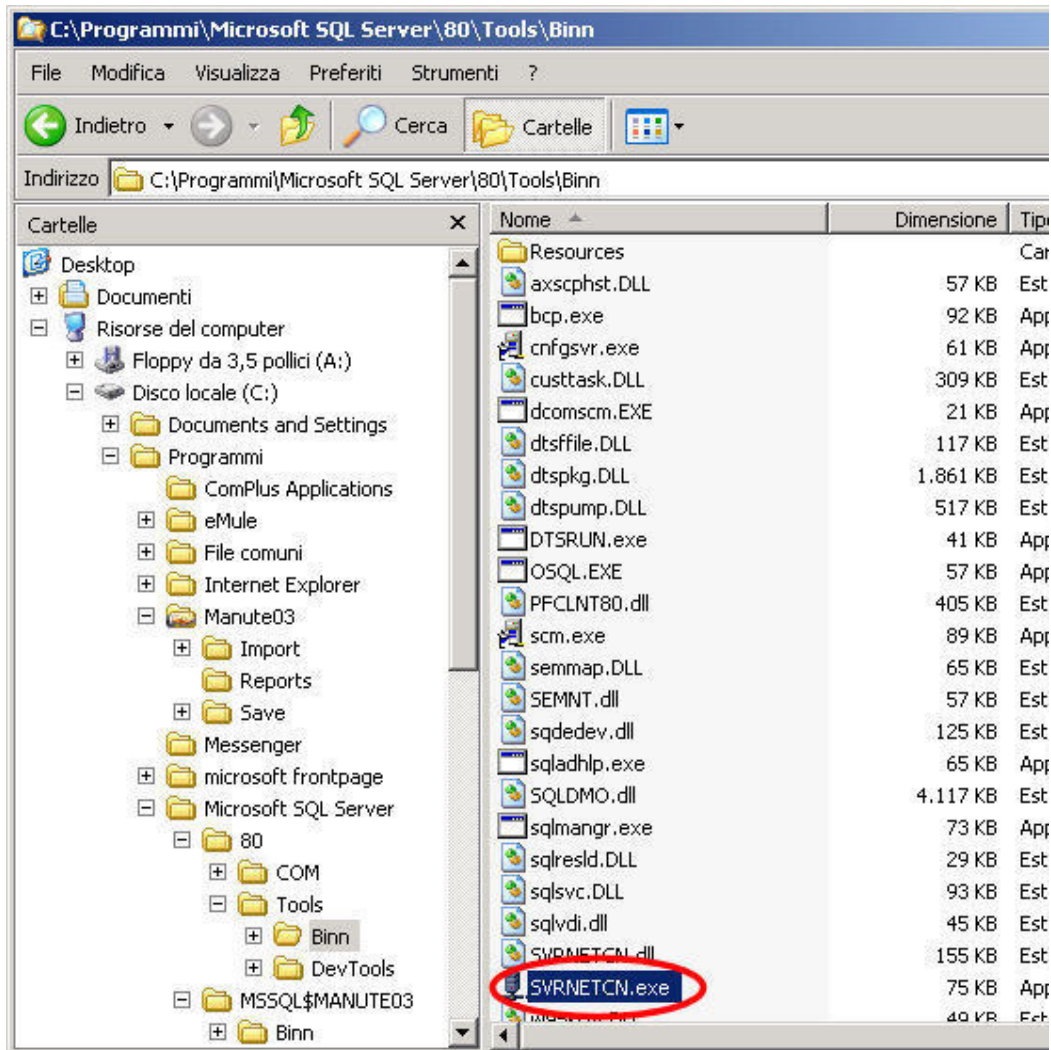


fig. 1

Nella schermata che apparirà (fig. 2) selezionate per prima cosa l'istanza di Microsoft SQL Server che regge il database Manute03 dal menu a discesa in alto (1); il nome dell'istanza è nella forma <nomeserver>\MANUTE03 (in questo caso la macchina su cui è attiva l'istanza si chiama "NICOLA-VIRTUALE"). Procedete quindi selezionando con un singolo click la voce "Named Pipes" dal box a sinistra (2) e premete quindi il bottone "Enable >>" (3); il valore verrà spostato nel box di destra. Ripete l'operazione selezionando il valore "TCP/IP". Ignorate l'ultimo valore (NWLink IPX/SPX).

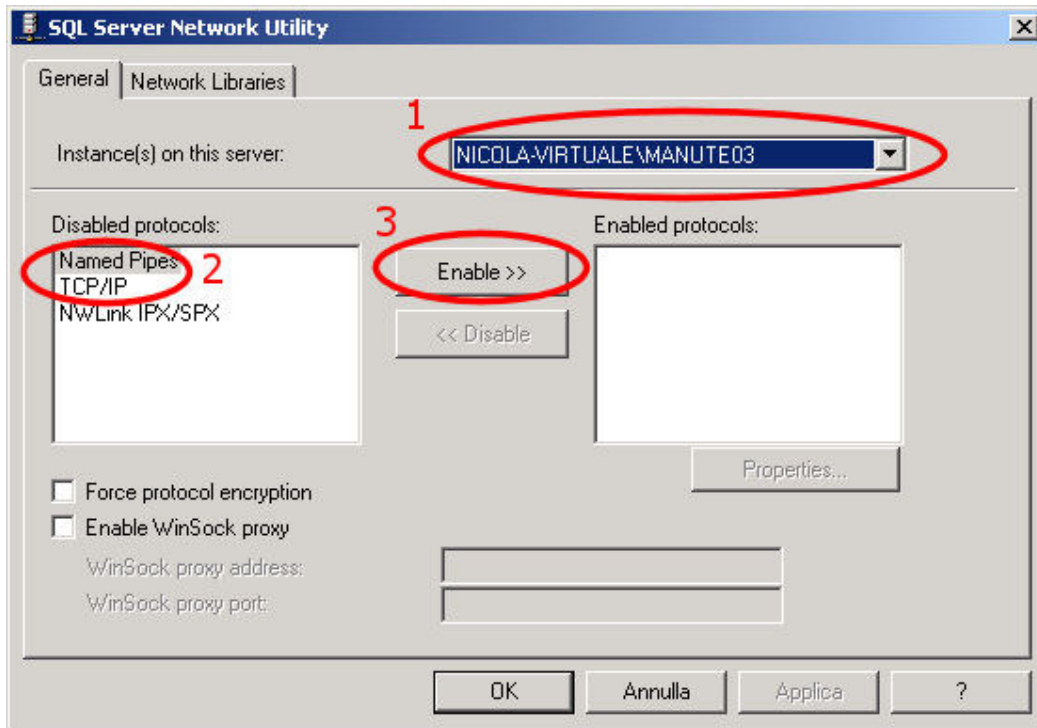


fig. 2

Salvate le modifiche di configurazione appena apportate cliccando sul bottone "Ok" (fig. 3).

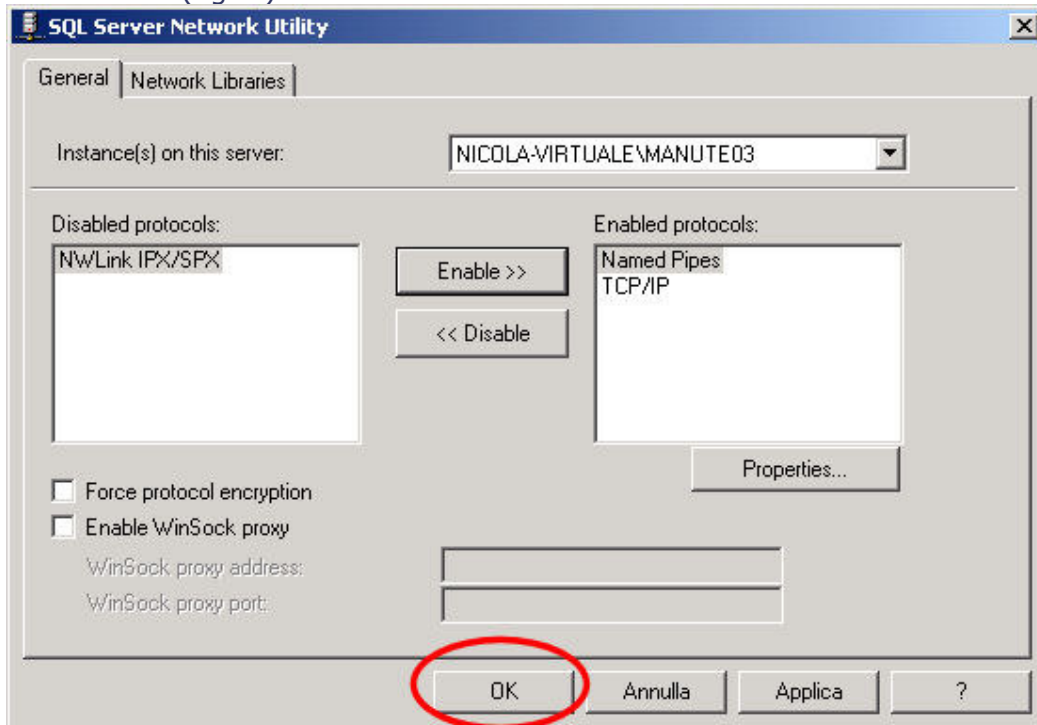


fig. 3

Comparirà un messaggio che vi informa che le modifiche apportate non saranno attive sino al riavvio di Microsoft SQL Server (fig. 4). Cliccate "Ok" quindi chiudete tutte le applicazioni e riavviate la macchina per completare la procedura. Al riavvio Manute03 Database sarà aggiornato, attivo e di nuovo disponibile per tutte le macchine in rete (Client).

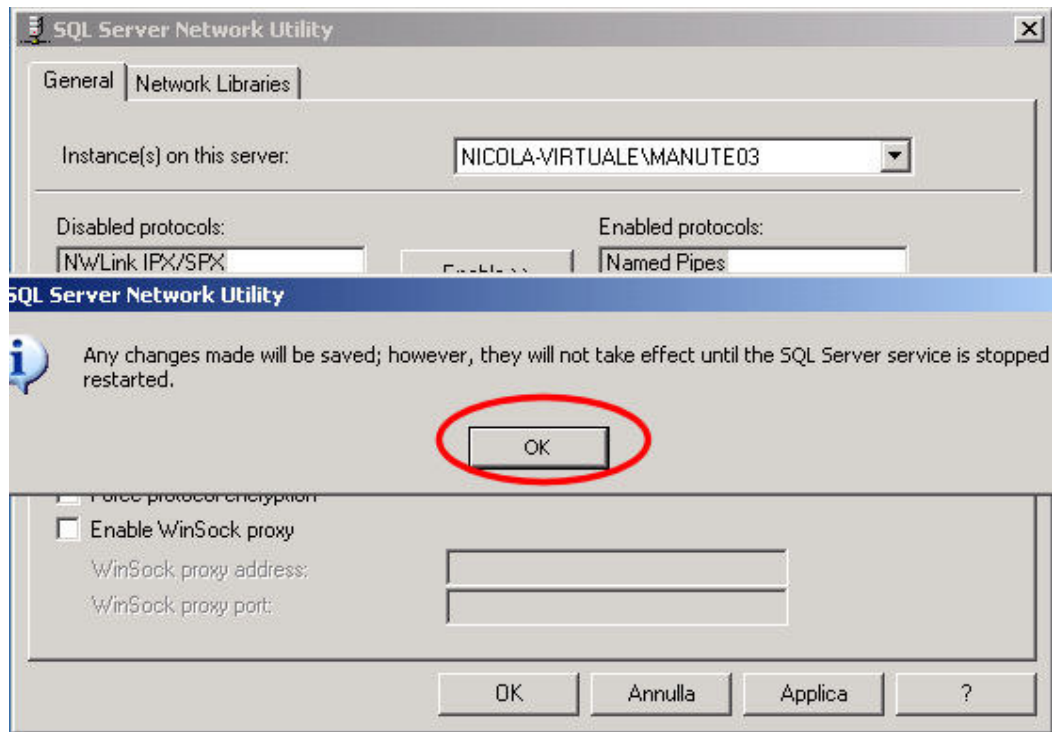


fig. 4